

T.C.  
GİRESUN ÜNİVERSİTESİ



MERKEZİ ARAŞTIRMA LABORATUVARI UYGULAMA VE ARAŞTIRMA  
MERKEZİ (GRÜMLAB)

2023 YILI ÖZ DEĞERLENDİRME RAPORU

GİRESUN

ŞUBAT-2024

## İÇİNDEKİLER

<b>BİRİM HAKKINDA BİLGİLER.....</b>	<b>1</b>
1. İletişim Bilgileri.....	1
2. Tarihsel Gelişim .....	1
3. Misyonu, Vizyonu, Değerleri ve Hedefleri .....	1
4. Eğitim ve Öğretim Hizmeti Sunan Birimleri.....	3
5. Araştırma Faaliyetlerinin Yürütüldüğü Birimleri.....	3
6. Birimin Organizasyon Yapısı.....	4
7. İyileştirmeye Yönelik Çalışmalar.....	4
<b>A. LİDERLİK, YÖNETİŞİM VE KALİTE.....</b>	<b>5</b>
A.1. Liderlik ve Kalite.....	5
A.2. Misyon ve Stratejik Amaçlar.....	9
A.3. Yönetim Sistemleri.....	10
A.4. Paydaş Katılımı.....	12
A.5. Uluslararasılaşma.....	12
<b>B. EĞİTİM-ÖĞRETİM .....</b>	<b>13</b>
<b>C. ARAŞTIRMA VE GELİŞTİRME .....</b>	<b>13</b>
C.1. Araştırma Süreçlerinin Yönetimi ve Araştırma Kaynakları .....	13
C.2. Araştırma Yetkinliği, İş Birlikleri ve Destekler.....	14
C.3. Araştırma Performans .....	15
<b>D. TOPLUMSAL KATKI.....</b>	<b>18</b>
D.1. Toplumsal Katkı Stratejisi .....	18
D.2. Toplumsal Katkı Kaynakları .....	18
D.3. Toplumsal Katkı Performansı.....	19
<b>SONUÇ VE DEĞERLENDİRME.....</b>	<b>19</b>

## **BİRİM HAKKINDA BİLGİLER**

### **1. İletişim Bilgileri**

<b>Merkez Müdürü</b>	: Doç. Dr. Tayfun ARSLAN
<b>Müdür Yardımcısı</b>	: Öğr. Gör. Dr. Bengü TEMİZEL
<b>Adres</b>	: Gaziler Mah. Prof. Dr. Ahmet Taner Kışlalı Cad. No: 11, (Giresun Üniversitesi Güre Yerleşkesi), 28200, Merkez/GİRESUN
<b>Telefon</b>	: 0454 310 13 55-62
<b>E-posta</b>	: <a href="https://grumlab.giresun.edu.tr/">https://grumlab.giresun.edu.tr/</a>
<b>Birimin Web Adresi</b>	: <a href="https://grumlab.giresun.edu.tr">https://grumlab.giresun.edu.tr</a>

### **2.Tarihsel Gelişim**

17 Ocak 2013 tarihli resmi gazetede, yönetmeliği yayınlanarak kurulan ve Giresun Üniversitesi Rektörlüğü'ne bağlı olarak faaliyet gösteren Merkezi Araştırma Laboratuvarı Uygulama ve Araştırma Merkezi (GRÜMLAB); üniversitelerde bulunan araştırmacıların bilimsel faaliyetlerine yardımcı olmak, üniversite-sanayi işbirliğini güçlendirmek, özel ve kamu kurumlarının analiz ihtiyaçlarına cevap vermek amacıyla Kalkınma Bakanlığı tarafından desteklenen proje ile 2013 yılının başında kurulmuş olup, halen faaliyetlerini sürdürmektedir. Merkezimizin kurulduğu yıldan itibaren akademik ve idari personel, laboratuvarlar, analiz ve diğer benzer güncel bilgilerine, <https://grumlab.giresun.edu.tr/> adresli web sitemizden ulaşılabilir.

### **3. Misyonu, Vizyonu, Değerleri ve Hedefleri**

#### **Misyon**

Bilim ve teknoloji alanındaki gelişmelere katkıda bulunmak amacıyla üniversiteler ve sanayi sektörü ile kamu kurum ve kuruluşlarına mevcut alt yapımız ile hizmet vermektir. Bunun yanı sıra, araştırmacılarımızın bilimsel amaçlı çalışmaları için kaliteli personel, alt yapı ve cihazlar ile güvenilir analizler ve çalışmalar yapılabilmesini sağlayan, üniversite-sanayi iş birliğini güçlendiren, özel ve kamu kurumlarının analiz ihtiyaçlarına cevap veren, sürekli gelişmeye açık bir anlayışla hizmet vermektir.

## **Vizyon**

Merkezimiz, verdiđi hizmetlerle ulusal ve uluslararası düzeyde kabul gören, ölkemizin bilimsel aktivitelerinin artmasına ortam yaratan bir bilimsel araştırma merkezi olmayı hedeflemiştir. Ek olarak Üniversitemizin bilimsel literatürde saygınlığını artırmak, sanayi-üniversite işbirlikleri ile bölgemize ekonomik açıdan katkı sağlamak ile bilimde yeniliklere açık araştırma ve araştırmacılara ilgili ve sürdürülebilir altyapılar sağlayarak destek olmak öncelikli hedeflerimiz arasındadır.

## **Değerlerimiz**

- Çalışmaların yürütülmesinde bilimsel ve etik değerleri önde tutmak,
- Bilimsel ve teknolojik gelişmeleri yakından takip ederek deđişen ve gelişen koşulları araştırmacıların bilgisine sunmak,
- Çalışmalarında araştırmacı odaklı olmak ve gizlilik ilkelerine sıkı sıkıya bađlı kalmak,
- Doğaya ve çevreye saygılı olmak,
- Çalışmalar süresince çıkabilecek sorunların çözümü ve tekrarlanmaması için çözüm odaklı, etkin ve hızlı şekilde gerekli önlemleri almak,
- İşleyişin tüm aşamalarında tarafsızlık ve eşitlik prensiplerinden ödün vermeden faaliyetleri sürdürmek.

## **Hedefler**

- Üniversite bünyesinde mevcut her türlü araç, gereç, cihaz ile birlikte araştırma laboratuvarı ile benzer birimler arasındaki ilişkilerde eşgüdümü sağlamak, geliştirmek, güçlendirmek ve bunların AR-GE olanaklarının birimler arası kullanıma açılmasını sağlamak,
- Üniversitenin ilgili birimlerindeki araştırmacıların uygun bir ortamda çalışmalarına yardımcı olmak ve üniversitedeki bilimsel faaliyetlerin kalitesini artırmak,
- Teknolojik gelişmeleri sürekli izleyerek laboratuvardaki cihazların günün koşullarına uygun olarak geliştirilmesini sağlamak ve üniversitenin proje yürütme potansiyelini artırmak,
- Kamu ve özel kişi ve kuruluşlar ile disiplinler arası ortak bilimsel ve teknolojik projeler üretilmesini sağlamak,

- Yurt içi ve yurt dışındaki üniversiteler ve araştırma kurumları ile AR-GE konularında iş birliği yaparak Avrupa Birliği, Türkiye'deki ilgili kamu kurum ve kuruluşları ve Üniversitemizin bilimsel araştırma projeleri desteği ile yürütülen proje çalışmalarının Merkez bünyesinde de yürütülmesini sağlayacak bir çalışma ortamı hazırlamak,
- Üniversite-sanayi iş birliğini güçlendirmek ve uygulanabilir sonuçların sanayiye aktarımını hızlandırmak,
- Bilimsel açıdan yeniliklere açık araştırmacılara destek olmak,
- Merkezin amacı doğrultusunda diğer çalışmaları yapmak

Üniversitemizin [2020-2024 Stratejik Planında](#) belirlenen, misyon, vizyon, stratejik amaç ve hedefleri ile Merkezimizin misyon- vizyon, değerleri ve hedeflerinin birbiri ile uyum içerisinde olduğu görülmektedir.

#### **4. Eğitim ve Öğretim Hizmeti Sunan Birimleri**

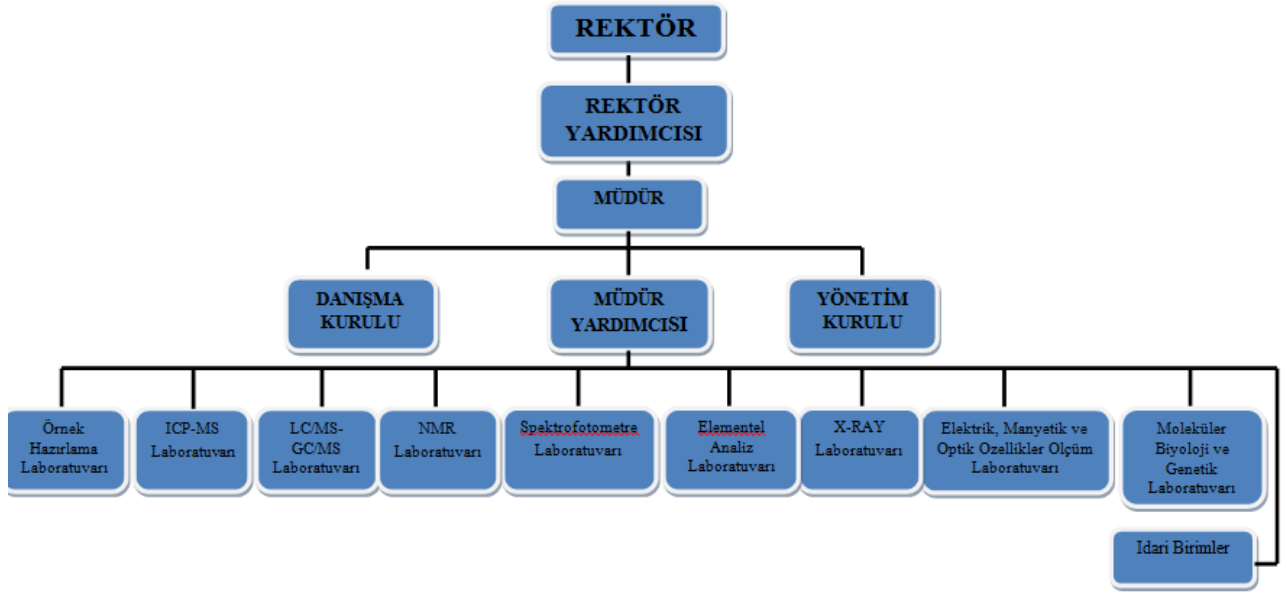
Merkezi Araştırma Laboratuvarı Uygulama ve Araştırma Merkezi eğitim ve öğretim faaliyetinde bulunmamaktadır.

#### **5. Araştırma Faaliyetlerinin Yürütüldüğü Birimleri**

Merkezi Araştırma Laboratuvarımızda, aktif olarak NMR Laboratuvarı, LC-TOF/MS-GC/MS Laboratuvarı, Spektrofotometre Laboratuvarı-Su ve Çevre Laboratuvarı, Elektrik, Manyetik ve Optik Özellikler Ölçüm Laboratuvarı, Moleküler Biyoloji ve Genetik Laboratuvarı ve Örnek Hazırlama Laboratuvarı olmak üzere altı farklı laboratuvarda genellikle üniversitemiz içinden ve farklı üniversitelerden, kamu ve özel sektörden gelen analiz taleplerine en hızlı şekilde yanıt verilmekte ve analizleri gerçekleştirilmektedir.

#### **6. Birimin Organizasyon Yapısı**

Merkezimizin organizasyon şeması iç ve dış paydaşlar ile merkezimizin <https://grumlab.giresun.edu.tr/> web sitesi adresindeki "Kalite" sekmesinden paylaşılmıştır. Aynı zamanda tüm personel arasında görev dağılımını gösteren iş akış şemaları, görev dağılımları ve komisyonlar listesi de aynı sekme altından kamuoyunun bilgisine sunulmuştur.



## 7. İyileştirmeye Yönelik Çalışmalar

Merkez Müdürlüğü'nün 07.06.2021 tarih ve E-47715843-050.02.04-24826 sayılı onayı ile yükseköğretimde kalite kültürü ve güvencesi sisteminin belirlenmesi doğrultusunda "Kalite ve Akreditasyon Komisyonu ve İç Kontrol Komisyonu" oluşturulmuştur. Aynı yıl üniversitemiz "Kalite Komisyonu"na birimimizi temsilen Merkez müdürümüz görevlendirilmiştir. Birimimiz Kalite ve Akreditasyon Komisyonu ve İç Kontrol Komisyonunun yapmış olduğu toplantılar ile Merkezimizin İç Değerlendirme Raporunu hazırlanmış ve bu rapor <https://grumlab.giresun.edu.tr/> web sitesi adresindeki "Kalite" sekmesindeki "Faaliyet Raporu" kısmından iç ve dış paydaşlar ile paylaşılmıştır. 2021 yılından itibaren birimizde her ayın sonunda aylık değerlendirme toplantıları yapılarak "Kalite ve Akreditasyon ile İç Kontrol sistemi dinamik halde tutulmaktadır. Ayrıca bu toplantılarla birim içi ve dışı yapılabilecek etkinlikler, projeler ve cihazlarımızın daha verimli ve kaliteli çalışması gibi çeşitli istişareler yapılmaktadır. Bu tarihe kadar birimiz bünyesinde bu tarz toplantılar aylık olmamakla birlikte, sınırlı sayıda yapılmış ve yıllık rapor hazırlama faaliyeti şeklinde sürmüştür. Merkezimizde her ayın sonunda yapılan aylık değerlendirme toplantıları neticesinde belirlenen hedeflere ulaşma konusundaki değerlendirme, yıl sonu yapılan genel değerlendirme toplantısı ile yeni hedefler ve hataların belirlenmesi sağlanır. Yapılan PUKÖ döngüsü ile her sene daha iyiye ulaşmaya çalışılmaktadır. Bu haliyle bu durum Merkezimizin güçlendirmeye açık yönü olarak belirlemektedir. Üniversitemiz kalite komisyonunun belirlemiş olduğu esaslar dairesinde kalite süreçleri uygulanmaktadır.

## A. LİDERLİK, YÖNETİŞİM VE KALİTE

### A.1. Liderlik ve Kalite

#### A.1.1. Yönetim Modeli ve İdari Yapı

Giresun Üniversitesi'nin Yönetim Sistemi Politikası; “kurumsal bilgi üretimini ve kullanımını, kalite güvencesi sistemlerini destekleyen bilgi yönetim sistemi ve uygulamaları aracılığıyla yönetimin etkinliği, hesap verebilirlik ve kamuoyunu bilgilendirme hususlarını dikkate alarak etkili bir şekilde yürütmektedir. Bu doğrultuda tüm kaynaklarının etkinlik ve verimlilik odaklı kullanılmasındaki süreçleri titizlikle izleyen, kurumsal bilginin korunmasını ve güvenilirliğini güvence altına alan bir yönetim sistemi politikasını benimsemektedir” ifadesi ile belirlenmiş ve ilgili politika Akreditasyon, Akademik Değerlendirme ve Kalite Koordinatörlüğü'nün web sitesi üzerinden kamuoyu ile (iç ve dış paydaşlar) paylaşılmıştır. Merkezimiz de bu politikayı “Yönetim Sistemi Politikası” olarak benimsemiştir. Merkezimizin yönetim sistematığı 2547 sayılı Yükseköğretim Kanunu ve Üniversitelerde Akademik Teşkilat Yönetmeliği hükümleri gereğince ile tanımlanmıştır. Karar alma mekanizması olarak Merkez Yönetim ve Danışma Kurulu tanımlanmıştır. Merkezin örgüt yapısı ve idari personel dağılımı aşağıda gösterilmiştir.

#### Merkez Yönetim Kurulu

Doç. Dr. Tayfun ARSLAN	Merkezi Araştırma Laboratuvarı Müdürü
Öğr. Gör. Dr. Bengü TEMİZEL	Merkezi Araştırma Laboratuvarı Müdür Yrd.
Prof. Dr. Hüseyin ÇALIK	Mühendislik Fakültesi
Dr. Öğr. Üyesi Selbi KESKİN	Fen Edebiyat Fakültesi
Dr. Öğr. Üyesi Ahmet ÇELİK	Fen Edebiyat Fakültesi
Dr. Öğr. Üyesi Evren ALTIOK	Mühendislik Fakültesi

#### Danışma Kurulu

Doç. Dr. Tayfun ARSLAN	Merkezi Araştırma Laboratuvarı Müdürü
Öğr. Gör. Dr. Bengü TEMİZEL	Merkezi Araştırma Laboratuvarı Müdür Yrd.
Prof. Dr. Hüseyin ÇALIK	Mühendislik Fakültesi
Prof. Dr. Serkan SAYIN	Mühendislik Fakültesi
Prof. Dr. Elif Neyran SOYLU	Fen Edebiyat Fakültesi
Doç. Dr. Murat USTA	Tıp Fakültesi
Doç. Dr. Esra Deniz CANDAN	Sağlık Hizmetleri MYO
Dr. Öğr. Üyesi Selbi KESKİN	Fen Edebiyat Fakültesi
Dr. Öğr. Üyesi Ahmet ÇELİK	Fen Edebiyat Fakültesi

Dr. Öğr. Üyesi Evren ALTIOK	Mühendislik Fakültesi
Dr. Öğr. Üyesi Aşkın TEKİN	Şebinkarahisar Sosyal Bilimler MYO

### Merkezimiz Akademik ve İdari Personel Yapısı

Unvan	Akademik	İdari-Teknik Hizmetler
Öğr. Gör. Doç. Dr. (Ders vermeyen)	1	-
Öğr. Gör. Dr. (Ders vermeyen)	3	-
Öğr. Gör. (Ders vermeyen)	1	-
Yüksek Kimyager	-	1
Biyolog	-	1
Tekniker	-	1
Temizlik Görevlisi	-	1
<b>TOPLAM</b>	<b>5</b>	<b>4</b>

Yine mezkûr şema ile ilgili görev tanımları ve iş akış şemaları, Yükseköğretim Kanunu ve Üniversitelerde Akademik Teşkilat Yönetmeliği hükümleri gereğince tespit edilmiş olup, ilgili görev tanımları da merkezimizin web sayfasında iç ve dış paydaşlarımız ile <https://grumlab.giresun.edu.tr/> web sitesi adresinden paylaşılmaktadır.

#### A.1.2. Liderlik

Merkezimizin Birinci Bölüm 1.6.'da ve A.1.1'de ilgili mevzuatlar gereğince birimimizin kalite süreçleri açısından gelişim, denetim ve iyileştirme faaliyetlerini yürüten ve denetleyen "Kalite ve Akreditasyon Komisyonu ve İç Kontrol Komisyonunun" kurulduğuna vurgu yapılmıştır. Buradan hareketle merkezimizde 2013 yılından itibaren bir kalite kültür ve ikliminin tesis edilmeye çalışıldığı kendiliğinden ortaya çıkmaktadır. Kalite ve Akreditasyon Komisyonu ve İç Kontrol Komisyonu Başkanı olan Merkez Müdürümüzün 2021 yılından itibaren göreve gelmesiyle kalite çalışmaları yeniden hız kazanmıştır. Bu bağlamda ilk önce 2021-2022-2023 yıllarına ait Birim Öz Değerlendirme Raporu ve faaliyet raporları hazırlanmıştır. 2023 yılı içerisinde de merkezimizin kalite süreçleri açısından güçlü ve iyileştirmeye dönük yönlerini tespit etmek amacıyla Birim Kalite Komisyonu Toplantılarıyla bu amaçla gerekli eylem planlarını hazırlamaya devam etmiştir.



### **A.1.3. Kurumsal Dönüşüm Kapasitesi**

Yükseköğretim ekosistemi içerisindeki değişimler; YÖK'ün resmi web sitesinden, YÖK'ün yayınlamış olduğu rapor ve stratejik hedeflerden, YÖK başkanlığınca düzenlenen bölgesel üniversitelerle yapılan toplantı içeriklerinden ve açık haber kaynaklarından düzenli olarak takip edilmektedir. Geleceğe uyum sağlama bağlamında diğer kurum/kuruluş ve üniversitelerin ilgili birimleri izlenerek kıyaslama yapılmakta ve bu kıyaslama doğrultusunda tespit edilen değişiklikler varsa uygulanmaktadır.

### **A.1.4. İç Kalite Güvencesi Mekanizmaları**

Merkezimizde, Rektörlüğe bağlı iç denetim birimi tarafından iç kontrol, kurumsal risk yönetimi ve laboratuvar süreçleri hakkında ilk olarak 2021 yılında danışmanlık raporu hazırlanmış olup, sonrasında bu raporun ışığında merkezimizdeki eksikler %95 oranında tamamlanmıştır. Üniversitemiz Kalite Komisyonunun yetki, görev ve sorumlulukları ve organizasyon yapısı Kalite Politikaları web sayfasında “Giresun Üniversitesi Kalite Güvencesi Yönergesi” şeklinde tanımlıdır. Merkezimizde bulunan kalite komisyon üyeleri her biri toplam kalite düzenine ek olarak kendi birimindeki işlerden sorumludur. Belirlenen Kalite Komisyon ve İç Kontrol Komisyonu üyeleri Merkezimizin <https://grumlab.giresun.edu.tr/> web sitesi adresinden paylaşılmaktadır.

Birimimiz Kalite ve Akreditasyon Komisyonu ve İç Kontrol Komisyonu üyeleri aşağıdaki şekilde oluşturulmuştur:

#### **Kalite ve Akreditasyon Komisyonu ve İç Kontrol Komisyonu Üyeleri**

Başkan : Doç. Dr. Tayfun ARSLAN (Müdür)  
Üye : Öğr. Gör. Dr. Bengü TEMİZEL (Müdür Yrd.)  
Üye : Yük. Kim. Rıdvan İLGÜN

Merkezimiz birçok iş ve süreci kapsayacak şekilde iç güvence mekanizmaları kapsamında görev, yetki ve sorumlulukları ve sunulan hizmetlere yönelik iş akış süreçleri belirlenmiş, Merkezimizde her ayın sonunda yapılan aylık değerlendirme toplantıları neticesinde belirlenen hedeflere ulaşma konusundaki değerlendirme, yıl sonu yapılan genel değerlendirme toplantısı ile yeni hedefler ve hataların belirlenmesi sağlanır. Yapılan PUKÖ döngüsü ile her sene daha iyiye ulaşmaya çalışılmaktadır. Üniversitemiz kalite komisyonunun belirlemiş olduğu esaslar dairesinde kalite süreçleri uygulanmaktadır.

Ayrıca, araştırma-geliştirme, toplumsal katkı ve diğer öncelikli alanlardaki ölçme, değerlendirme ve sürekli iyileştirme faaliyetleri için Planlama, Uygulama, Kontrol Etme, Önlem Alma (PUKÖ) döngüsünün tesis edilmesi adına Merkezimizdeki tüm akademik personelden yıl içerisinde yaptıkları bilimsel faaliyetler ve diğer faaliyetler hakkında bilgi alınmakta ve bu bilgiler ışığında merkezimizin yıllık faaliyet raporu hazırlanarak <https://grumlab.giresun.edu.tr/> web sitesi adresinden paylaşılmaktadır. Merkezimiz öğretim elemanları tarafından geliştirilen araştırma-geliştirme etkinliklerinin uygulanması, planlanması ve kontrol edilmesi, Üniversitemiz “BAP Koordinasyon Birimi” tarafından yerine getirilmektedir. Bu süreçte elde edilen sonuçlar değerlendirilerek, aksayan yön/yönler hususunda ilgili önlem/önlemler yine “BAP Koordinasyon Birimi” tarafından alınmaktadır.

### ***Kanıtlar***

GRÜMLAB İç kontrol, kurumsal risk yönetimi ve Laboratuvar süreçleri danışmanlık raporu  
Kalite komisyonları ve iç kontrol sekmesi

<https://grumlab.giresun.edu.tr/>

<http://kalite.giresun.edu.tr/tr/page/politikalar/7136>

<http://kalite.giresun.edu.tr/tr/page/birim-kalite-komisyonlari-uye-listesi/7290>

#### **A.1.5. Kamuoyunu bilgilendirme ve hesap verebilirlik**

İç ve dış paydaşlarımıza karşı olan sorumluluk ve şeffaf yönetim anlayışımız gereği, Merkezimiz araştırma-geliştirme ve analiz hizmetlerimizin güncel verileri, “Hakkımızda, Laboratuvarımız, Analiz ve Başvuru ve Kalite” ana sekmeleri ve bu sekmelere bağlı alt sekmeler halinde kurumsal web sitemiz üzerinden kamuoyu ile paylaşılmıştır. Bu paylaşım ile iç ve dış paydaşlarımızın kurumumuza ait güncel bilgi ve verilere kolaylıkla ulaşımına imkan ve olanak verilmektedir. Kamuoyuyla paylaşılan bilgilerin doğruluğu ve güncelliği; laboratuvarlarımız arasındaki yazışma ve bilgi dolaşımındaki entegrasyonu sağlayan Elektronik Ortam Bilgi Yönetim Sistemi üzerinden sağlanmaktadır. Bu raporun ilgili kısımlarında dile getirildiği gibi merkezimizde şeffaflık ve hesap verilebilirlik adına, akademik ve idari personele yönelik memnuniyet anketleri de uygulanmakta ve sonuçları kamuoyu ile paylaşılmaktadır.

## A.2. Misyon ve Stratejik Amaçlar

### A.2.1. Misyon, Vizyon ve Politikalar

Merkezimize ait misyon, vizyon ve politika belgeleri ile açıklamaları birimimiz <https://grumlab.giresun.edu.tr/> web sayfasında yer alan "Hakkımızda" sekmesi altında tüm paydaşların görebileceği şekilde ilan edilmiştir.

### A.2.2. Stratejik Amaç ve Hedefler

Birimimize ait stratejik amaç ve hedefler 2022 Yılı Birim Faaliyet Raporu'nda yer aldığı şekliyle aşağıda belirtilmiştir:

- ✿ Merkezi laboratuvarımızın hem altyapı hem de alanında uzmanlaşmış personel tarafından daha da güçlendirerek kalite standardını artırmak.
- ✿ Merkezimizin ISO 9001 kalite ve ISO/IEC 17025 akreditasyon belgeleri alınarak ülkemizdeki sayılı laboratuvarlar arasına girmesinin sağlanması,
- ✿ Analiz sayımızı arttırabilmek için 2022 yılı içerisinde tüm üniversitelere Merkezimizin tanıtımı çalışmalarına devam etmek.
- ✿ Sanayi, kamu kurum ve kuruluşları ile üçüncü şahıslardan gelecek analiz sayısını artırmak için analiz çeşitliliği arttırmak.
- ✿ Eğitim seminerleri, konferans ve bilimsel toplantılar düzenlemek.
- ✿ Üniversite bünyesinde mevcut her türlü araç, gereç, cihaz ile birlikte araştırma laboratuvarı, uygulama ve araştırma merkezi ile benzer birimler arasındaki ilişkilerde eşgüdümü sağlamak, geliştirmek, güçlendirmek ve bunların AR-GE olanaklarının birimler arası kullanıma açılmasını sağlamak,
- ✿ Üniversite birimlerinin ortak ihtiyacı olan ileri araştırma düzeneklerini temin ederek, Merkez laboratuvarında tüm birimlerin ortak kullanıma sunmak,
- ✿ Araştırmacıların araştırma yapmalarına engel oluşturan durumları imkanlar dahilinde ortadan kaldırmak,
- ✿ Deney hizmetlerimizde minimum %80 oranında müşteri memnuniyeti sağlamak,
- ✿ Laboratuvar personeline sürekli iyileştirme kapsamında kişi başı en az iki gün eğitim sağlamak,

#### ***Kanıtlar***

<https://grumlab.giresun.edu.tr/Files/ckFiles/grumlab-giresun-edu-tr/Birim%20Faaliyet%20Raporu-2023.pdf>

### **A.2.3. Performans Yönetimi**

Performans Yönetimi ile ilgili veriler için GÜYBİS üzerinden veriş girişi yapılmakta ayrıca yıllık birim faaliyet raporları hazırlanarak merkezin <https://grumlab.giresun.edu.tr/> web sitesi adresindeki "Kalite" sekmesinden paylaşılmaktadır. Merkezimizin tüm kaynakları laboratuvarlarımızın ihtiyaçlarına göre eşit bir şekilde dağıtılmaya özen gösterilmektedir. Akademisyenlerimizden gelen ihtiyaç listeleri değerlendirilmekte ve gerekli alımlar eşit bir şekilde yapılmaktadır.

### **A.3. Yönetim Sistemleri**

#### **A.3.1. Bilgi Yönetim Sistemi**

Üniversitemiz genelinde 2017 yılının ikinci yarısından itibaren “Elektronik Belge Yönetim Sistemi” kullanılmakta olup, bu sistem aracılığı ile laboratuvarlarımız ve birimlerimiz arasındaki yazışma ve bilgi dolaşımındaki entegrasyon sağlanmış olup “E-imza” uygulaması ile merkezimizin alt ve üst birimlerinin her türlü yazışması bu kanalla güvence altına alınmıştır. Yine üniversitemizin kalite politikaları gereği üniversitemiz geneli merkezimiz özelinde “Akademik Bilgi Veri Yönetim Sistemi”, “BAP Proje Yönetim Sistemi”, “GÜYBİS Yönetim Bilgi Sistemi”, “Kütüphane Dijital Arşiv Yönetimi” gibi çeşitli tür ve derecede işlevi olan bilgi yönetim sistemi mekanizmaları ihdas edilmiş olup bu mekanizmalar aracılığı ile yapılan her türlü iş ve eylemler, gerek merkezimiz akademik ve idari personeli tarafından ilgili yasal mevzuat ve uygulamalar çerçevesinde yerine getirilmektedir ki, bu yasal mevzuatlara “Üniversitemiz 2019 Kurum İç Değerlendirme Raporu”nda yer verilmiştir. Bu bilgiye ek olarak üniversitemizin tüm akademik ve idari birimleri kendi 2020 Birim Öz Değerlendirme Raporlarını GÜYBİS Yönetim Bilgi Sistemi içerisinde bulunan ara yüz üzerinden ilk kez bir otomasyon programı aracılığıyla merkezi olarak doldurdıkları da söylenmelidir. Bu durum 2022 ve 2023 yılı raporları için de geçerlidir.

#### **A.3.2. İnsan Kaynakları Yönetimi**

Genelde üniversitemizde özelde ise merkezimizde atama, yükseltme ve görevlendirme iş ve işlemleri 2547 sayılı Yükseköğretim Kanunu, Öğretim Üyeliğine Yükseltme ve Atanma Yönetmeliği, Giresun Üniversitesi Öğretim Üyeliğine Yükseltme ve Atanma Yönergesi, Öğretim Üyesi Dışındaki Öğretim Elemanı Kadrolarına Yapılacak Atamalarda Uygulanacak Merkezi Sınav İle Giriş Sınavlarına İlişkin Usul ve Esaslar Hakkında

Yönetmelik, Devlet Yükseköğretim Kurumlarında Öğretim Elemanı Norm Kadrolarının Belirlenmesine ve Kullanılmasına İlişkin Yönetmelik, Yurtiçinde ve Yurtdışında Görevlendirmelerde Uyulacak Esaslara İlişkin Yönetmelik gibi yasal mevzuat hükümleri gereğince güvence altına alınmaktadır. Bütün bu iş ve işlemler, üniversitemizin ilgili birimleri (Personel Daire Başkanlığı, Öğrenci İşleri Daire Başkanlığı) tarafından izlenmekte, gerekli önlemler alınmakta ve iyileştirmeler yasal mevzuatlar çerçevesinde yapılmaktadır. Merkezimizce ihtiyaç duyulan idari personel alımı ve atanması iş ve işlemleri Rektörlük tarafından yapılmaktadır. Merkezimizin muhtelif alanlarda ihtiyaç duyduğu kısmi zamanlı öğrenci alımı Sağlık Kültür ve Spor Daire Başkanlığı'nın belirlediği kontenjan ve kurallar dâhilinde gerçekleştirilmektedir. Ayrıca merkezimizin insan kaynaklarının yönetimi uygulamalarını belirli bir sistematik dâhilinde yürütmek ve izlemek amacıyla “Hizmet ve Risk Envanterleri”, ile “Hassas Görevler Raporu” hazırlanmış, bu envanterlerde merkezimizin web sitesi üzerinden iç ve dış paydaşlarımız ile paylaşılmıştır

Merkez Müdürlüğümüz Üniversitemizin kalite politikası çerçevesinde sahip olduğu ve uyguladığı yönetim sisteminde etkinlik ve verimlilik odaklı bütünlük yönetim anlayışı benimsemektedir. Merkezi Araştırma Laboratuvarı Uygulama ve Araştırma Merkezi'nin yönetsel ve idari yapısı 2547 sayılı Yükseköğretim Kanunu kapsamında tanımlanmış olan çerçevede şekillendirilmiştir.

### **A.3.3. Finansal Yönetim**

Merkezimiz bir döner sermaye işletme müdürlüğü olup, Merkezin Döner Sermaye kapsamında verdiği hizmetlerde Döner Sermaye Yönetmeliği ve ilgili mevzuat hükümleri uygulanır. Merkezimizde yapılan analizler ile talep ve işleyiş prosedürüne ilişkin süreçler tanımlanmış ve web sitemizde sunulmuştur. Merkezimizde dışarıdan tedarik edilen sarf malzemelerin uygunluğunun ilgili mevzuat çerçevesinde görevlendirilen personel tarafından kontrol edilmesiyle, bu malzemelerin temini sağlanmaktadır. Merkez Laboratuvarı 2023 yılına ait harcamaları <https://grumlab.giresun.edu.tr/> web sitemizdeki “Kalite” sekmesi altındaki faaliyet raporları ekinde iç ve dış paydaşlar ile paylaşılmıştır.

#### ***Kanıtlar***

<https://grumlab.giresun.edu.tr/>

#### **A.3.4. Süreç Yönetimi**

Merkezimizde süreç yönetiminin gerektirdiği iş ve işlemlerin (akademik ve idari teşkilat şeması, görev tanımları, iş akış şemaları) ilgili mevzuatlar çerçevesinde hangi yasal prosedürler gereğince yapıldığı bu raporun A.1.1. kısmında açıklanmış ve ilgili kanıtlar da sunulmuştur. Bu rapor <https://grumlab.giresun.edu.tr/> web sitesi adresindeki "Kalite" sekmesinden iç ve dış paydaşlar ile paylaşılmıştır.

##### ***Kanıtlar***

<https://grumlab.giresun.edu.tr/>

#### **A.4. Paydaş Katılımı**

Merkezimizde yürütülen tüm süreçlerle ilişkili olarak belirlenmiş olan paydaşların süreçlere ve karar alma mekanizmalarına katılımı sağlanmıştır. Paydaşlardan gelen geri bildirimlere (şikâyet, öneri, memnuniyet vb.) web sayfası, e-posta ve sistematik toplantılar gibi kanallar vasıtasıyla dönüş yapılmaktadır.

##### ***Kanıtlar***

Giresun Üniversitesi Paydaş Listesi

<https://api.yokak.gov.tr/Storage/giresun/2019/ProofFiles/A.3.1.1.%20Giresun%20%C3%9Cniversitesi%20Payda%C5%9F%20Listesi.pdf>

Stratejik Plan ve Kalite Faaliyetleri Kapsamındaki Anketler

<https://docs.google.com/forms/d/e/1FAIpQLSfWCSbHlfQQUovqwxw-KLL0f2xNuZnQeJ1lmybC3VBDV00OPA/viewform>

#### **A.5. Uluslararasılaşma**

Merkezimizin tanımlı uluslararasılaşma politikası ve uluslararasılaşma süreçlerinin yönetim ve organizasyonel yapısına ilişkin planlama bulunmamaktadır.

## B. EĞİTİM-ÖĞRETİM

Merkezi Araştırma Laboratuvarı Uygulama ve Araştırma Merkezi eğitim ve öğretim faaliyetinde bulunmamaktadır.

## C. ARAŞTIRMA VE GELİŞTİRME

### C.1. Araştırma Süreçlerinin Yönetimi ve Araştırma Kaynakları

#### C.1.1. Araştırma Süreçlerinin Yönetimi

Üniversitemizin, Araştırma-Geliştirme Politikası; “Giresun Üniversitesi; ülkemizin teknolojik, ekonomik, sosyal ve kültürel alanlardaki rekabet gücüne ve kalkınmasına en yüksek düzeyde fayda sağlanmasını teminen belirlenen misyon ve vizyonu, temel değerleri başta olmak üzere kalite politikası ve stratejik planı ile öncelikli olarak bölgesel ve yerel ihtiyaçları dikkate alarak ulusal ve uluslararası düzeyde bilgi ve değer üretmeyi, araştırma yapmaya özendirme, AR-GE ve yenilikçi faaliyetlerini işbirliği ve etkileşim çerçevesinde teşvik ederek bu faaliyetlerin yaygınlaşmasının önünü açmayı, araştırma-geliştirme çıktılarını ve kazanımlarını dikkate alarak araştırma kaynaklarını ve altyapısını sürekli olarak izleyerek geliştirmeyi araştırma ve geliştirme politikası olarak benimsemektedir” olarak belirlenmiş ve ilgili politika [Akreditasyon, Akademik Değerlendirme ve Kalite Koordinatörlüğü'nün](#) web sitesi üzerinden kamuoyu ile (iç ve dış paydaşlar) paylaşılmıştır. Bu raporun 1.3. **Misyonu, Vizyonu, Değerleri ve Hedefleri** kısmının alt başlığı **Amaç ve Hedefleri** fıkrasında da ifade edildiği gibi Merkezimizin yönetmelikte belirtilen amaçları, arasında “Yurt içi ve yurt dışındaki üniversiteler ve araştırma kurumları ile AR-GE konularında işbirliği yaparak Avrupa Birliği, Türkiye’deki ilgili kamu kurum ve kuruluşları ve Üniversitenin bilimsel araştırma projeleri desteği ile yürütülen proje çalışmalarının Merkez bünyesinde de yürütülmesini sağlayacak bir çalışma ortamı hazırlamak” hedefi bulunmaktadır. Merkezimizin bu amacı ile üniversitemizin AR-GE Politikası uyum içerisinde.

Merkezimizin tüm araştırma-geliştirme ve analiz hizmetleri çalışmaları, ay sonu değerlendirme toplantıları ve EBYS üzerinden takip edilmektedir. Harcamalar da dâhil olmak üzere araştırma ve geliştirme süreçlerine ait iş ve işlemler elektronik ortamda yürütülmektedir. Merkezimizin öğretim elemanları tarafından geliştirilen araştırma-geliştirme etkinliklerinin uygulanması, planlanması ve kontrol edilmesi, Üniversitemiz “BAP Koordinasyon Birimi” tarafından yerine getirilmekte ve takip edilmektedir. Bu süreçte elde

edilen sonuçlar değerlendirilerek, aksayan yön/yönler hususunda ilgili önlem/önlemler de yine “BAP Koordinasyon Birimi” tarafından alınıp sonuçları iç ve dış paydaşlar ile paylaşılmaktadır

### ***Kanıtlar***

Üniversitemizin Araştırma ve Geliştirme Politikası  
Merkez Yönetmeliği

<https://api.yokak.gov.tr/Storage/giresun/2019/ProofFiles/C.1.1.%20Kurumun%20Ara%20C5%9Ft%C4%B1rma%20Politikas%C4%B1,%20Hedefleri%20ve%20Stratejisi.pdf>

<http://grunlab.giresun.edu.tr/tr/page/yonetmelik/4267>

### **C.1.2. Araştırma Kaynakları (fiziki, teknik ve mali)**

Merkezi Araştırma Laboratuvarımız 1468 m<sup>2</sup> kullanım alanı içinde, ICP-MS Laboratuvarı, NMR Laboratuvarı, Tek Kristal X-RAY Laboratuvarı, Elementel Analiz Laboratuvarı, LC/MS-GC/MS Laboratuvarı, Spektrofotometre Laboratuvarı-Su ve Çevre Laboratuvarı, Elektrik, Manyetik ve Optik Özellikler Ölçüm Laboratuvarı, Moleküler Biyoloji ve Genetik Laboratuvarı, Örnek Hazırlama Laboratuvarı, çalışma ofisleri ve konferans salonu bulunmaktadır. Merkezi Araştırma Laboratuvarı Uygulama ve Araştırma Merkezi, hem öğrencilerimiz hem de öğretim elemanlarımızın araştırmaları için gerekli alt yapı imkânlarının çoğunu sağlaması bakımından oldukça önemlidir.

Merkezimiz bir döner sermaye işletme müdürlüğü olup; üniversiteler, araştırma merkezleri, sanayi, kamu kurum ve kuruluşları ile üçüncü şahıslardan gelecek analizlerden elde edilen döner sermaye gelirleri Merkezimizin mali kaynakları arasındadır.

Merkezimizin kendine ait bütçesi bulunmadığı için, kaynak yönetimine ait bütün konular İdari ve Mali İşler Birimi bünyesinde yürütülmektedir. Birimin belirlenen yıllık ihtiyaçları ve anlık harcamalar için ilgili birimle iletişime geçilmekte, uygun bulunması durumunda Rektörlük kanalı ile temin edilmektedir.

### **C.2. Araştırma Yetkinliği, İş Birlikleri ve Destekler**

Bu raporda tarihsel gelişim kısmında bahsedilen yönetmelikle kurulan Merkezimiz ve yine 1.4 Araştırma faaliyetleri kısmında bahsedilen laboratuvarlarımızda araştırma ve analize uygun cihazlarımız ve uzman akademisyenlerimiz tarafından yürütülmektedir. Merkezimize



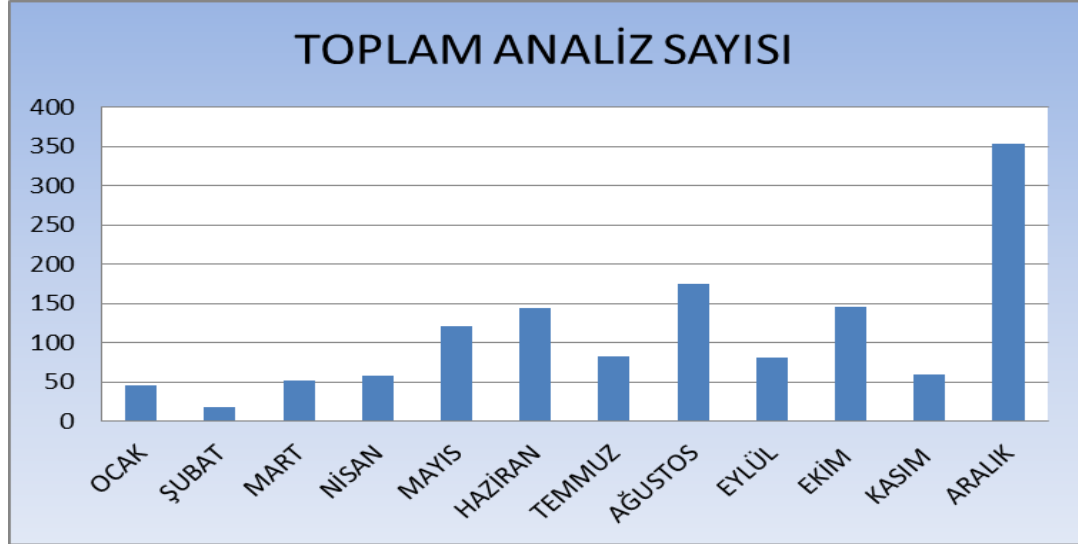
atanan akademik personelin yetkinliğinin ölçülmesi, izlenmesi ve değerlendirilmesi “Yükseköğretim Kanunu”, “Giresun Üniversitesi Öğretim Üyeliğine Yükseltme ve Atanma Yönergesi” ve “Öğretim Üyesi Dışındaki Öğretim Elemanı Kadrolarına Yapılacak Atamalarda Uygulanacak Merkezi Sınav ile Giriş Sınavlarına İlişkin Usul ve Esaslar Hakkında Yönetmelik” hükümleri gereğince güvence altına alınmaktadır. Bu raporun B.4.1 kısım ve kanıtlarında genelde üniversitemizde özelde ise merkezimizde atama, yükseltme ve görevlendirme iş ve işlemleri hakkında bilgi verildiği için bu kısımda bu konuya tekrar dönülmemiştir.

### ***Kanıtlar***

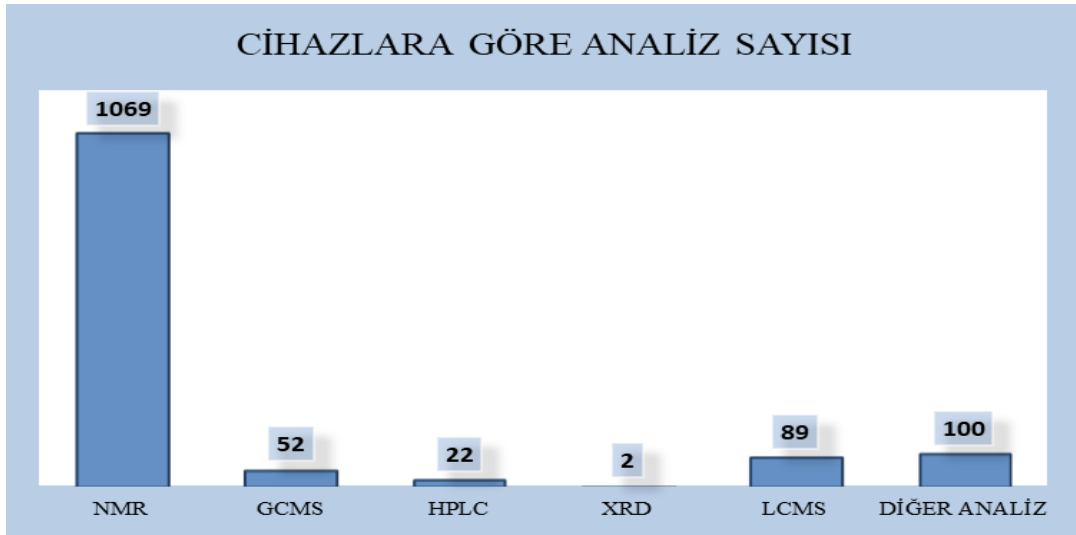
[Giresun Üniversitesi Öğretim Üyeliğine Yükseltme ve Atanma Yönergesi](#)

### **C.3. Araştırma Performansı**

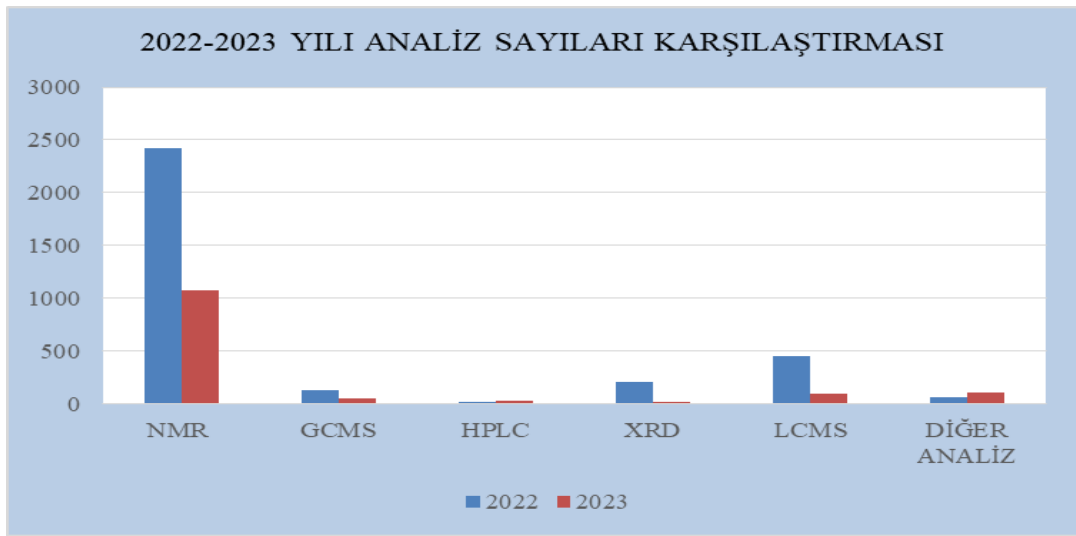
Merkezimizde 2023 yılında yapılan analizlerin listesi ile aylara ve cihazlara göre yapılan analiz sayıları aşağıdaki tablo ve grafiklerde sunulmuştur.



Şekil.1. 2023 Yılı Aylara Göre Analiz Sayıları



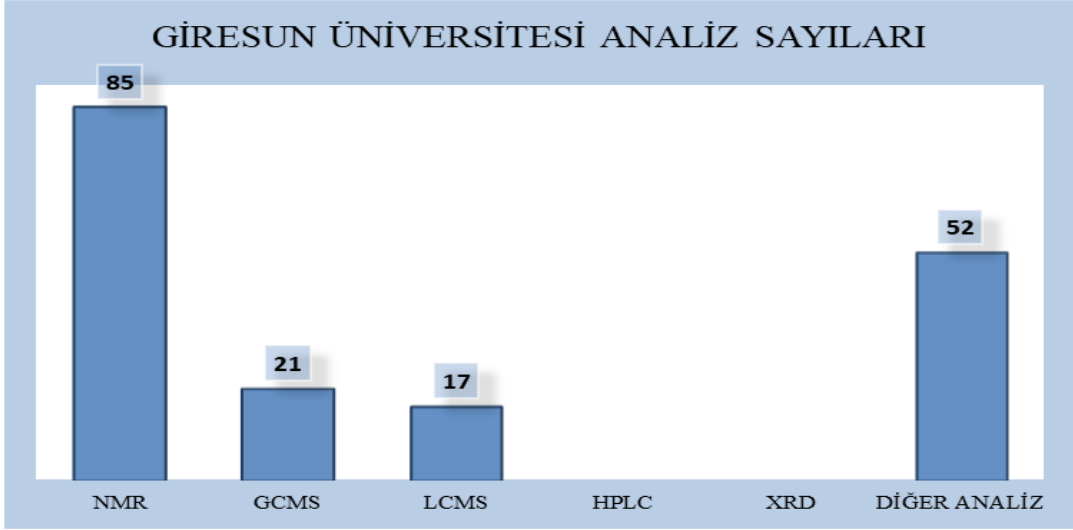
Şekil.2. 2023 Yılı Cihazlara Göre Analiz Sayıları



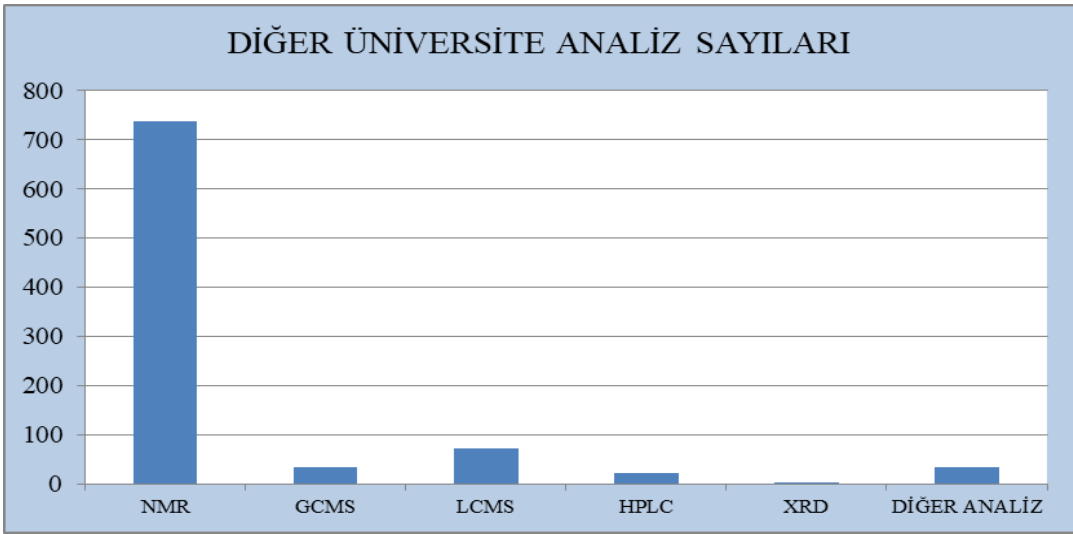
Şekil 3. 2022-2023 Yılı Analiz Sayıları Karşılaştırması



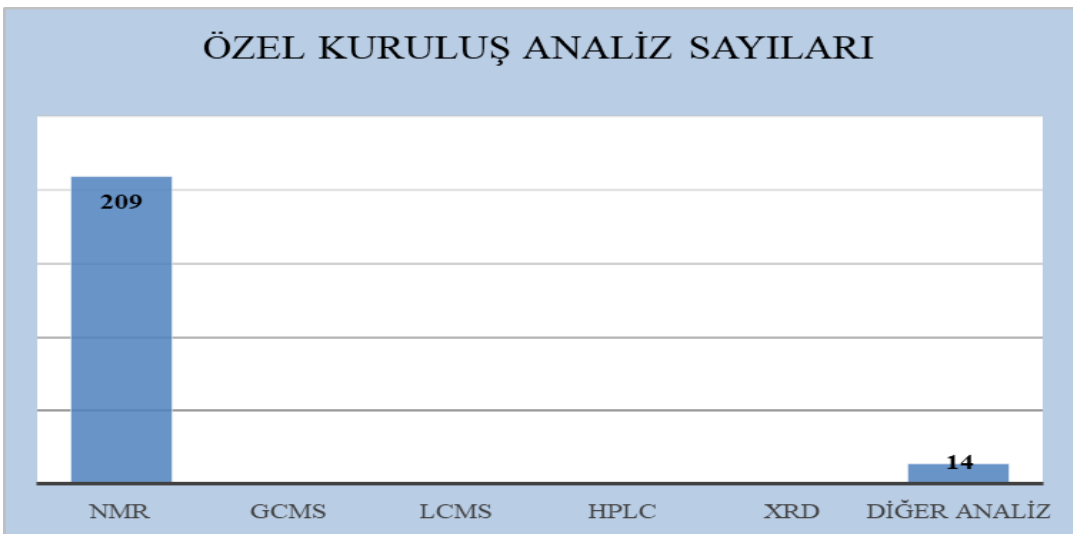
Şekil 4. 2023 Yılı Tübitak Projesi Analiz Sayıları



Şekil 5. 2023 Yılı Giresun Üniversitesi Analiz Sayıları



Şekil 6. 2023 Yılı Diğer Üniversite Analiz Sayıları



Şekil 7. 2023 Yılı Özel Sektör Analiz Sayıları

## 2022 ve 2023 Yılı içinde Yapılan Analiz Sayıları

Yıl	Gerçekleştirilen Analiz Sayısı
2022	3269
2023	1334

Bu tablodaki verilere göre, 2022 Yılı içerisinde Merkezimizde toplam 3269 analiz, 2023 yılı içerisinde ise 1334 analiz yapılmış olup; bir önceki yıla göre önemli ölçüde bir düşüş görülmüştür. Bu düşüşün, merkezimizdeki bazı cihazların arızalanması nedeniyle analiz taleplerine cevap verilememesi ve genel ekonomik sebeplerden kaynaklandığı düşünülmektedir.

### *Kanıtlar*

Merkez Laboratuvarı 2023 yılı Birim Faaliyet Raporu

<http://grumlab.giresun.edu.tr/>

## D.TOPLUMSAL KATKI

### D.1. Toplumsal Katkı Stratejisi

Merkezi Araştırma Laboratuvarı Uygulama ve Araştırma Merkezinin belirlenmiş bir Toplumsal Katkı Stratejisi olmamasına rağmen bünyesinde bulunan Su ve Çevre laboratuvarımızda ve diğer laboratuvarlarımızda tarımsal, gıda ve çevre ile ilgili analizlerle topluma katkı sunmaktadır.

### D.2. Toplumsal Katkı Kaynakları

Merkezi Araştırma Laboratuvarımız bünyesindeki son teknolojik cihazlar ile hem ilimizin hem de çevre illerin, özellikle fındıkla ilgili analizleri (aflatoksin, yağ asitleri, .. vb.), çevresel kirlilik analizleri (PAH, fenolik bileşikler, ağır metal tayinleri, .. vb.) ile ilgili analiz taleplerini karşılayabilecek potansiyele sahiptir. Ayrıca merkezimizde 2022 yılı itibari ile kömür analizi, içme suyu, deniz suyu, fındık ve balda çeşitli gıda analizleri de yapılmaktadır.

### *Kanıtlar*

Merkezin Laboratuvarları

<https://grumlab.giresun.edu.tr/>

<https://grumlab.giresun.edu.tr/tr/page/lc-ms-gc-ms-laboratuvari/4284>

### **D.3. Toplumsal Katkı Performansı**

Merkez, Karadeniz Bölgesi'nin en önemli geçim kaynağı olan fındıkla ilgili analizleri (aflatoksin, yağ asitleri, .. vb.), çevresel kirlilik analizleri (ağır metal tayinleri, PAH, fenolik bileşikler, .. vb.) ve yörenin ihtiyaçlarına yönelik benzer çalışmalar yapmaktadır. Yöremizde yakıt olarak kullanımı yaygın olan kömür için de merkezimizde çeşitli analizler yapılmaktadır. Ayrıca 2023 yılı içerisinde TÜBİTAK 2204-A Lise Öğrencileri Araştırma Projeleri Yarışması'na iki farklı proje alanında laboratuvar, cihaz ve danışmanlık desteği, İlköğretim ve Lise öğrenimi gören öğrencilerimize öğretmenleri eşliğinde teknik gezi programı çerçevesinde laboratuvarımız iş, işleyişi ve cihazları uzman personelimiz tarafından detaylı bir şekilde anlatılmış ve öğrencilerimizin temel bilimlere olan ilgisini artırmıştır.

#### ***Kanıtlar***

Kurum İç Değerlendirme Raporu, Birim Faaliyet Raporu

<http://kalite.giresun.edu.tr/Files/ckFiles/kalite-giresun-edu-tr/2019%20Y%C4%B1%20Kurum%20C4%B0%C3%A7%20De%C4%9Ferlendirme%20Raporu.pdf>

### **SONUÇ VE DEĞERLENDİRME**

#### **Güçlü Yönleri ile İyileşmeye Açık Yönler**

#### **Liderlik, Yönetim ve Kalite**

##### **Güçlü Yönlerimiz**

- Merkez yönetimi, akademik ve idari personelin kalite süreçlerini sahiplenmesi,
- Merkez Kalite Komisyonu'nun kurulması,
- Merkezimizin misyon, vizyon, değer ve stratejik hedeflerinin belirlenmiş olması,
- Dış paydaşlarımız ile iş birliği içerisinde olma,
- İlan edilmiş Akademik ve İdari teşkilat şeması olması ve iş-görev dağılımının bu şema dâhilinde gerçekleştirilmesi,
- Merkezimizde insan kaynaklarının yönetimi uygulamalarını belirli bir sistematik dâhilinde yürütmek ve izlemek amacıyla “Kamu Hizmetleri Envanteri” nin hazırlanmış olması,

- Merkezimizde insan kaynakları, mali kaynaklar ile taşınır ve taşınmaz kaynaklarının tümünün etkin ve verimli kullanılmasında işlevsel bir görev dağılımının yapılmış olması,
- Merkezimizde ihtiyaç duyulan alanlardaki akademik ve idari personel talebinin Rektörlüğe bildirilmesi eyleminde görülen şeffaflık ve kolaylık,
- Merkezimizde bireysel ve kurumsal ilişkilerde “hürriyet, eşitlik ve birliktelik” ilkesine yönetim ve idari yapıda azami ölçüde dikkat edilmesi.

### **Geliştirmeye Açık Yönlerimiz**

- Merkez genelinde kalite kültür ve ikliminin tam anlamıyla tesis edilememiş olması,
- Kalite güvence sistemindeki uygulamaların bilgi yönetim sistemine tam olarak entegre edilememiş olması,
- Genelde üniversitemiz özelde ise Merkezimizde akademik ve idari mekanizmadaki performans değerlendirme sisteminin istenilen seviyede olmaması.

### **Araştırma, Geliştirme ve Analiz Hizmetleri**

#### **Güçlü Yönlerimiz**

- Üniversitemizin Araştırma ve Geliştirme Politikası ile merkezimizin araştırma ve geliştirmeye dönük stratejik hedefi arasında bulunan pozitif tutarlılık,
- Merkezimize atanan akademik personelin yetkinliğinin ölçülmesi, izlenmesi ve değerlendirilmesi iş ve işlemlerinin ilgili mevzuatlar gereğince güvence altına alınmış olması,
- Öğretim elemanlarından alınan yıllık faaliyet raporları ile akademik ve araştırmaya dönük performansların izlenmesi ve değerlendirilmesi,
- Merkezimizin akademik yapılanmasında yer alan bölümlerin disiplinler arası çalışmaya açık olmaları,
- Merkezimiz öğretim elemanları tarafından yapılan akademik çalışmaların BAP, TÜBİTAK gibi kurum ve kuruluşlar tarafından desteklenmesi,
- Akademik çalışmalara destek olunmasının yanı sıra, kamu ve sanayi kuruluşlarının da ihtiyaçlarına cevap verilmesi.

## **Geliştirmeye Açık Yönlerimiz**

- Merkezimizin araştırma ve geliştirme faaliyetleri için genel bütçeden payının olmaması,
- Merkezimizde kurumlar arası iş birliklerini, disiplinler arası girişimleri, sinerji yaratacak ortak girişimleri özendirerek ulusal ve uluslararası mekanizmaların bulunmaması,
- Akademik yayın yapma, yurt içi/yurt dışı kongre, sempozyum gibi bilimsel etkinliklere katılma gibi hususlarda öğretim elemanlarına sağlanan maddi olanakların olmaması,
- Faaliyetlerin sürdürülebilmesi için gerekli ödeneklerin zamanında ve yeterince tahsis edilememesi,
- Mevcut cihazların onarımlarına ek olarak düzenli yapılması gereken bakımlarının da ekonomik nedenlerden dolayı yetersiz kalması,
- Fiziki imkânın yeterli düzeyde olmaması,
- Cihaz envanterinin yetersizliği.

## **Toplumsal Katkı**

### **Güçlü Yönlerimiz:**

- Merkezimizin toplumsal katkı stratejik hedefi ile üniversitemizin Toplumsal Katkı Politikası arasında pozitif bir tutarlılık bulunması,
- Su ve Çevre laboratuvarımızda ve diğer laboratuvarlarımızda tarımsal, gıda ve çevre ile ilgili analizlerle topluma katkı sunmaktadır.
- Özellikle fındıkla ilgili analizleri (aflatoksin, yağ asitleri vs.), çevresel kirlilik analizleri (ağır metal tayinleri, PAH, fenolik bileşikler vs.) analiz taleplerini karşılayabilecek potansiyele sahiptir.
- Merkezimizde 2022 yılı itibari ile kömür analizi, içme suyu, deniz suyu, fındık ve balda çeşitli gıda analizleri de yapılmaktadır.

## **Geliştirmeye Açık Yönlerimiz**

- Merkezimizde gerek kurum içi gerekse de kurum dışı Toplumsal katkı faaliyetleri için ayırmış olduğu bir ödenek/bütçenin bulunmaması,
- Merkezimizde özgü toplumsal katkı hedefine ulaşıp ulaşılmadığını belirlemek amacıyla sistemleştirilmiş ve tesis edilmiş bir mekanizmanın bulunmaması.

## **Değerlendirme**

Merkezimiz Üniversitemiz ve diğer üniversitelerin akademik proje ve diğer bilimsel çalışmalarına ek olarak, Giresun ve çevre illerdeki sanayi kuruluşlarına üst düzey bilimsel katkı sağlayacak bir referans laboratuvarı olmayı amaçlamaktadır. Fiziki altyapısı güçlendirilmiş ve geliştirilmeye devam etmekte olan Merkezimiz, deneylerin ve ölçümlerin kontrollü koşullarda gerçekleştirilmesini sağlayarak bilimsel anlamda kaliteli ve uygulanabilir sonuçların ortaya çıkmasına imkân sağlama yolunda ilerlemektedir.

Merkezimiz; Rektörümüz ve yönetim kurulumuzun belirlediği hedefler doğrultusunda ülkemizin bilimsel camiada söz sahibi olabilmesi amacıyla çalışmalarına devam etmektedir. Yüksek tutulan hedeflerimize ulaşma çabamızda 2023 yılı içerisinde de ilimize ve bölgemize katkımızı artırarak devam ettirmek için hem yönetim hem de akademik ve idari personelimiz hızla çalışmalarına devam etmekte olup, devletimizin de imkânlarının bizimle beraber olması bu güne kadar olduğu gibi bu günden sonrada bize cesaret ve güç vermeye devam edecektir.